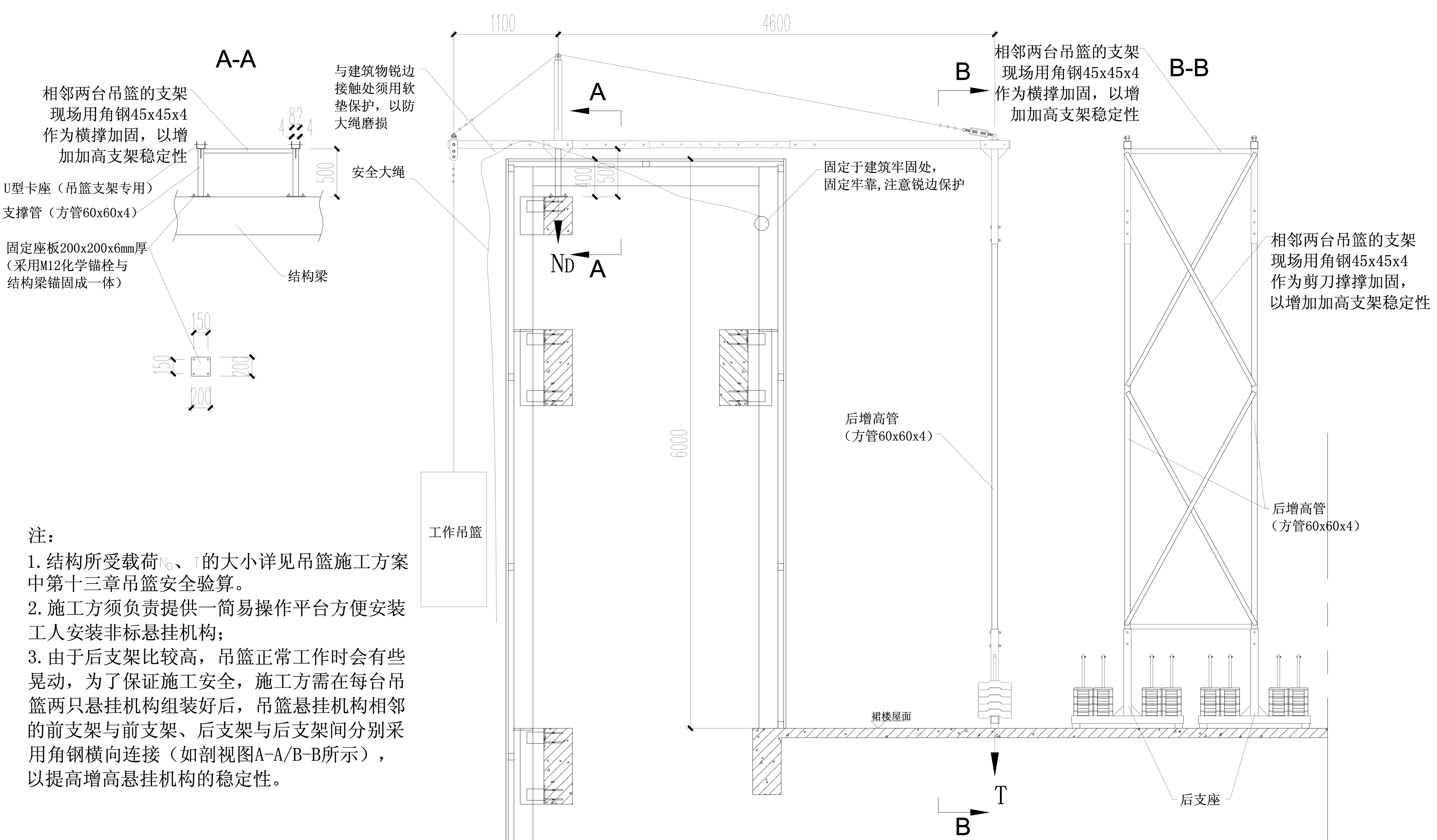


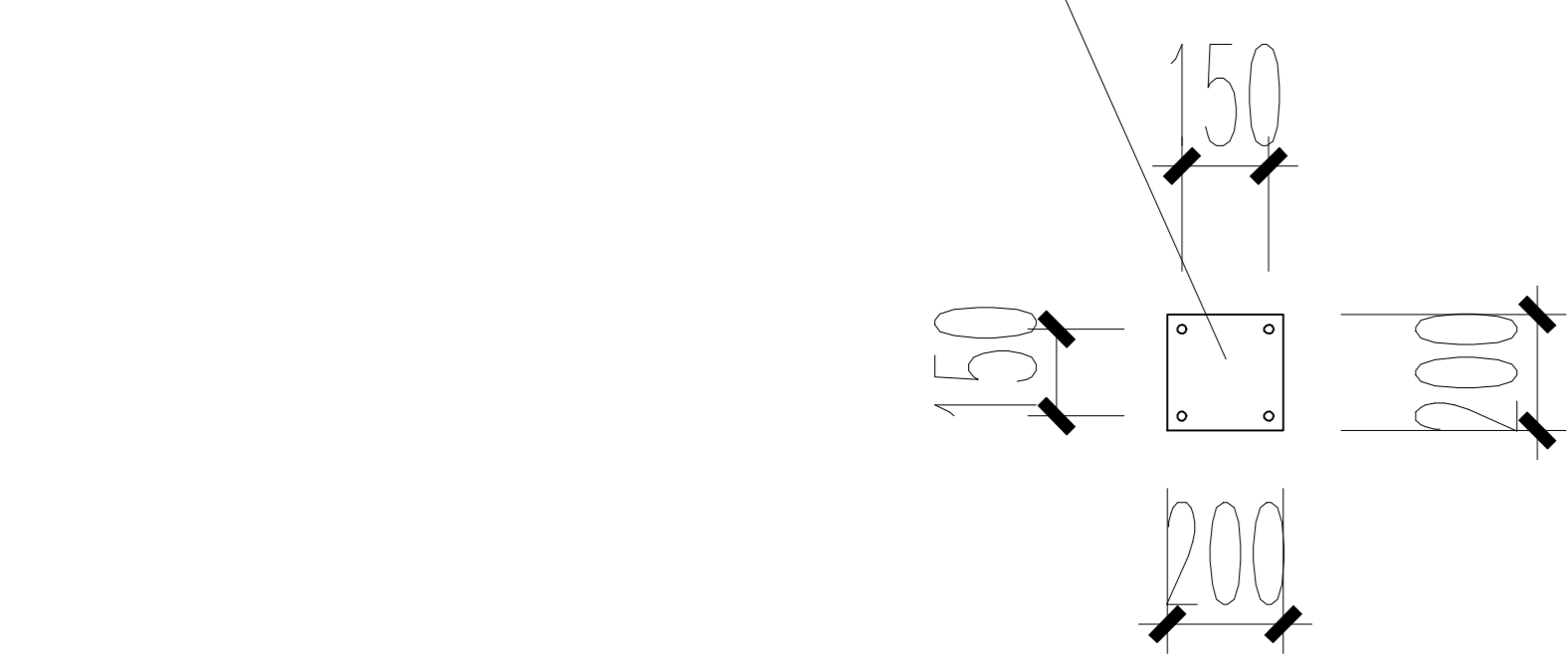
# 裙楼屋顶层悬挂机构架设方案图一



相邻两台吊篮的支架  
现场用角钢45x45x4  
作为横撑加固，以增  
加加高支架稳定性

U型卡座（吊篮支架专用）  
支撑管（方管60x60x4）

固定座板200x200x6mm厚  
（采用M12化学锚栓与  
结构梁锚固成一体）



与建筑物锐边  
接触处须用软  
垫保护，以防  
大绳磨损

安全大绳

结构梁

固定于建筑牢固处，  
固定牢靠，注意锐边保护

相邻两台吊篮的支架  
现场用角钢45x45x4  
作为横撑加固，以增  
加加高支架稳定性

相邻两台吊篮的支架  
现场用角钢45x45x4  
作为剪刀撑加固，  
以增加加高支架稳定性

后增高管  
（方管60x60x4）

后增高管  
（方管60x60x4）

后支座

- 注：
1. 结构所受载荷 $N_b$ 、 $T$ 的大小详见吊篮施工方案中第十三章吊篮安全验算。
  2. 施工方须负责提供一简易操作平台方便安装工人安装非标悬挂机构；
  3. 由于后支架比较高，吊篮正常工作时会有些晃动，为了保证施工安全，施工方需在每台吊篮两只悬挂机构组装好后，吊篮悬挂机构相邻的前支架与前支架、后支架与后支架间分别采用角钢横向连接（如剖视图A-A/B-B所示），以提高增高悬挂机构的稳定性。

工作吊篮

裙楼屋面

T

B

A

Nd

B

B-B

A-A

A

1100

4600

6000